

Verschlusskappe



Einweg-Injektionsnadeln des Typs NovoFine® 6 mm und 8 mm



Äußere Nadel-
schutzkappe



Innere
Nadel-
hülle



Injektions-
nadel

Kunststoffgehäuse für die Penfill® Patrone



Penfill® Patrone

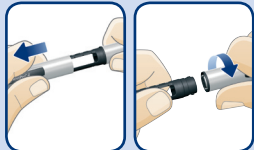


Farbig markierte Kappe

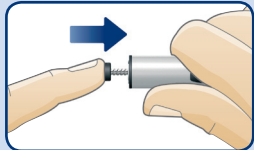
Mechanikteil



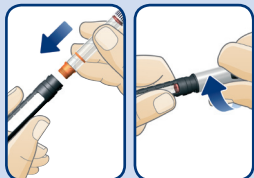
Vorbereiten Ihres NovoPen® 4



Nehmen Sie die Verschlusskappe ab. **Schrauben** Sie Ihren NovoPen® 4 auseinander.



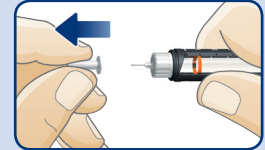
Schieben Sie die Kolbenstange, falls sie nicht bereits eingeschoben ist, wie in der Abbildung, durch Druck auf das Kolbenstangenplättchen vollständig bis zum Anschlag ein.



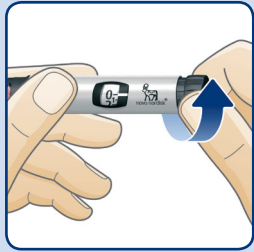
Setzen Sie die Penfill® Patrone in das Kunststoffgehäuse ein. Dabei wird das Ende mit der **farbig markierten Kappe** zuerst eingesetzt. Schrauben Sie Ihren NovoPen® 4 zusammen.

Wenn die Penfill® Patrone eine Insulinsuspension (trübes Insulin) enthält, müssen Sie das Insulin **vor Gebrauch stets durchmischen** (resuspendieren). Detaillierte Anweisungen hierzu finden Sie in der Packungsbeilage zur Penfill® Patrone.

Schrauben Sie eine neue NovoFine® Einweg-Injektionsnadel auf. Ziehen Sie die äußere Nadelschutzkappe und die innere Nadelhülle ab. Entsorgen Sie die innere Nadelhülle.



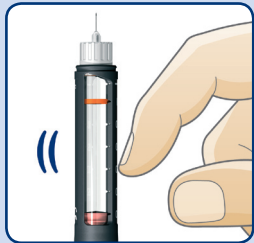
Vorbereiten der Injektion



Kontrollieren Sie in jedem Fall vor jeder Injektion den Insulinfluss.

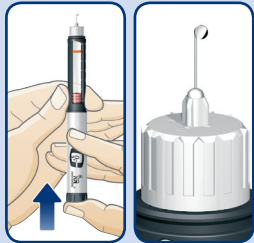
Ziehen Sie den Dosisknopf heraus, falls er nicht bereits herausgezogen ist und drehen Sie ihn, um Folgendes einzustellen:

- **4 Einheiten bei einer neuen Penfill® Patrone.**
- **1 Einheit bei einer bereits angebrochenen Penfill® Patrone.**



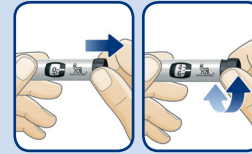
Halten Sie Ihren NovoPen® 4 mit der Einweg-Injektionsnadel nach oben.

Klopfen Sie mit dem Finger vorsichtig einige Male gegen das Kunststoffgehäuse mit der Penfill® Patrone, damit eventuell vorhandene Luftblasen nach oben aufsteigen.



Drücken Sie den Dosisknopf vollständig ein, bis ein Klicken zu hören bzw. zu spüren ist. Die Dosisanzeige stellt sich dabei auf 0 zurück. Aus der Nadelspitze **muss** ein Insulintropfen austreten, damit der NovoPen® 4 bereit ist.

Einstellen der Dosis

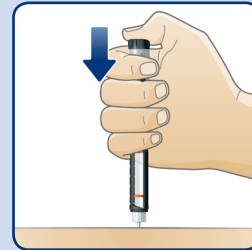


Ziehen Sie den Dosisknopf heraus, falls er nicht bereits herausgezogen ist und drehen Sie ihn, bis in der Dosisanzeige die der Dosis entsprechende Zahl neben dem Markierungsstrich steht.



Wenn Sie eine falsche Dosis eingestellt haben, drehen Sie den Dosisknopf in die entsprechende Richtung bis die Dosisanzeige die korrekte Dosis anzeigt.

Injektion



Drücken Sie für die Injektion den Dosisknopf vollständig herunter, bis ein Klicken zu hören bzw. zu spüren ist. Durch Drehen des Dosisknopfes wird kein Insulin injiziert. Lassen Sie die Nadel nach der Injektion **mindestens 6 Sekunden** unter der Haut. Ziehen Sie die Nadel heraus. Die gewählte Dosis wurde erfolgreich verabreicht.



Setzen Sie die äußere Nadelschutzkappe wieder auf und entsorgen Sie die Injektionsnadel. Setzen Sie die Verschlusskappe des NovoPen® 4 wieder auf.